

## **JAARVERSLAG 2015**

### **STICHTING EERSTELIJNS SAMENWERKING APELDOORN - ELSA**



#### **Contactpersoon**

C.F.M. Hoffmans, voorzitter en huisarts

Graaf van Lijndenlaan 5

7316 EG Apeldoorn

055 52 12 131

[info@dokterhoffmans.nl](mailto:info@dokterhoffmans.nl)

Inschrijfnummer Kamer van Koophandel: 50419013

AGB code stichting: 53-530366

Bankrekeningnummer: 4880.21.758

## **Inhoudsopgave**

### **Voorwoord**

### **Hoofdstuk 1: Missie, visie en zorgaanbod**

### **Hoofdstuk 2: De organisatie**

### **Hoofdstuk 3: Kwaliteitsbeleid en zorgprogramma's**

### **Hoofdstuk 4: Balans en resultatenrekening 2015**

## Voorwoord

Voor u ligt het jaarverslag van 2015 van Eerstelijns Samenwerking Apeldoorn (ELSA). ELSA heeft veel gedaan en bereikt in 2015 en ondanks alle investeringen toch een financieel gezond jaar neergezet. Het afgelopen jaar is opnieuw hard gewerkt aan het concretiseren van onze ambitie; ELSA biedt goede, innovatieve en samenhangende gezondheidszorg aan de mensen in de wijk door professionele samenwerking tussen zorgverleners.

De kernwaarden geven weer waarvoor de samenwerkingspartners van ELSA staan; persoonlijk, herkenbaar, energiek, deskundig, transparant en all inclusive. All inclusive laat de ambitie van ELSA zien om kwalitatief goede patiëntenzorg aan te bieden door dit of zelf te doen of de kennis en ervaring 'in huis' om door te verwijzen. De ambitie is een breed pallet van zorg aan te bieden zo dicht mogelijk bij huis in goede afstemming met de 2<sup>de</sup> lijn.

In 2015 zijn de inspanningen voor het samenwerkingsverband op een aantal terreinen geweest: het realiseren van de bereikbaarheid van 8.00 tot 17.00 voor de huisartsenpraktijken, het verbeteren van de registratie in het huisartsen- en keteninformatiesysteem en een start gemaakt met de (her)accreditatie van de huisartsenpraktijken Ook is er veel tijd gestoken in het realiseren van de verhuizing, met als resultaat dat de contracten eindelijk rond zijn. Het komende jaar, 2016, zal dan ook in het teken staan van de verhuizing van de huisartsenpraktijken en Apotheek BENU naar GC "de groene Hoven" aan de Marconistraat te Apeldoorn.

Mocht u bij het lezen van dit jaarverslag vragen of opmerkingen hebben, dan nodig ik u uit deze via onderstaande contactgegevens kenbaar te maken.

Karel Hoffmans,  
Voorzitter ELSA  
info@dokterhoffmans.nl

# HOOFDSTUK 1; DE ORGANISATIE STICHTING EERSTELIJNS SAMENWERKING APELDOORN

## 1.1 Visie en missie

### Visie

Eerste Lijns Samenwerking Apeldoorn – ELSA - biedt goede, innovatieve en samenhangende eerstelijnsgezondheidszorg aan de mensen in de wijk door professionele samenwerking tussen zorgverleners.

### Missie

Het aanbieden van laagdrempelige zorg zo dicht mogelijk bij huis en in goede afstemming met de tweede lijn. Binnen ELSA werken verschillende disciplines structureel met elkaar samen, waarbij de huisartsen de 'spil' zijn. De geïntegreerde zorg richt zich op de kwaliteit van zorg en houdt rekening met de behoefte, voorkeuren en leefomgeving van de mensen in de wijk. De dienstverlening van Elsa sluit optimaal aan bij de populatie en de specifieke zorgbehoeften in de wijk.

## 1.2 Zorgaanbod

Aantal ingeschreven patiënten in 2015 9189 patiënten.

### Leeftijdopbouw naar geslacht van de patiënten voor de ELSA huisartsenpraktijken

	Man	Vrouw	Totaal
0-4	206	169	375
5-14	486	481	967
15-24	558	508	1.066
25-44	920	939	1.859
45-64	1.369	1.379	2.748
65-75	583	635	1.218
>75	358	598	956
<b>Totaal</b>	<b>4.480</b>	<b>4.709</b>	<b>9.189</b>

### Chronische aandoeningen

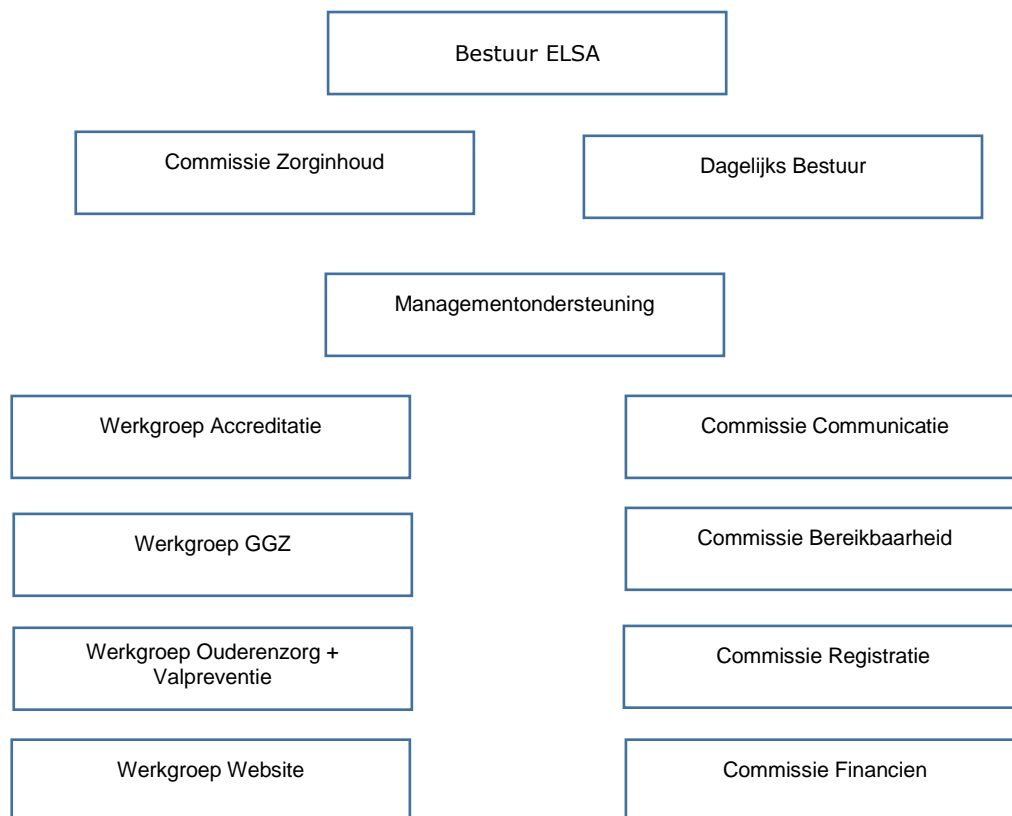
	ICPC	Totaal	Percentage
Diabetes Mellitus	T90	527	5,7%
Astma	R96	636	6,9%
COPD	R95	228	2,5%
Hart- en vaatziekten	K74, K75, K76, K89, K90.03, K92.01, K99.01	473	5,2%

Het samenwerkingsverband kent per 1 januari 2013 de volgende **deelnemers**:

- Huisartsenpraktijk Hoffmans;
- Huisartsenpraktijk Kranenburg;
- Huisartsenpraktijk Prinsenpark,
- Huisartsenpraktijk Van den Berg;
- BENU Apotheek De Groene Hoven;
- Fysiomare, praktijk voor fysiotherapie, manuele therapie en medische training;
- Dietheek Apeldoorn;
- Podothérapie Hurenkamp;
- Thuiszorgorganisatie de Zorgmensen

### 1.3 Organisatiestructuur van het Samenwerkingsverband

Een belangrijke voorwaarde voor het goed functioneren van het samenwerkingsverband is een organisatiestructuur met een heldere verdeling van taken, verantwoordelijkheden en bevoegdheden en een duidelijke besluitvorming- en communicatiestructuur.



#### **Bestuur**

Het algemeen bestuur vertegenwoordigt de Stichting en is gerechtigd tot het sluiten van contracten en aansluitovereenkomsten met derden. Het bestuur heeft een beleidsbepalende functie. Zij neemt besluiten over het beleid op korte en lange termijn op strategisch, zorginhoudelijk, organisatorisch en financieel gebied, conform de vastgestelde besluitvormingsprocedure.

Het bestuur bestaat uit vijf leden en wordt ondersteund door de manager. De leden zijn professionals vanuit de kerndisciplines van de stichting. Deze personen hebben zitting in het bestuur zonder last of ruggespraak.

- Dhr. C.F.M. Hoffmans, huisarts en voorzitter;
- Dhr. J. Kranenburg, huisarts en penningmeester;
- Dhr. J.G.M.J. Hazes, fysiotherapeut en secretaris;
- Mw. H.M. de Koning, apotheker en algemeen lid;
- Dhr. M.K. van den Berg, huisarts en algemeen lid.

Het bestuur wordt ondersteund door de manager.

Het bestuur heeft de uitvoerende taken en de beleidsvoorbereidende taken toegekend aan het dagelijkse bestuur. Het dagelijks bestuur bestaat uit twee bestuursleden en wordt ondersteund door GEZ consulenten..

- Dhr. C.F.M. Hoffmans, huisarts en voorzitter;
- Dhr. J.G.M.J. Hazes, fysiotherapeut en algemeen lid.

### **Managementondersteuning**

Het bestuur wordt ondersteund door GEZ consultants / - coördinatoren van HOOG (HuisartsenOrganisatie Oost Gelderland). De consultants worden ingehuurd van HOOG voor het (operationeel) management van ELSA. Zij zijn verantwoordelijk voor ontwikkeling van beleidsvoorstellen en voor de implementatie van de bestuursbesluiten. Naast ondersteuning van het bestuur, verzorgen de consultants ook procesbegeleiding van het ELSA huisartsenoverleg, ELSA assistentenoverleg; de Commissie Zorginhoud, - Communicatie, - Bereikbaarheid en - Registratie; en van de werkgroepen. In 2015 werd ELSA ondersteund door:

- Mw. A. Weg en Mw. E. Buiting, managementondersteuning / consultants GEZ.

### **Commissies**

De **Commissie Zorginhoud** bestaat uit

- Dhr. J. Kranenburg, huisarts, bestuurslid en voorzitter commissie;
- Mw. H.M. de Koning, apotheker;
- Mw. J.E.C.M. Verhagen, huisarts;
- Dhr. J.G.M.J. Hazes, fysiotherapeut, namens de aangesloten paramedische maatschappen;
- Mw. W. Hammond of Mw. A.C. Wijgman, managers Thuiszorg De Zorgmensen;

Het bestuur wordt zorginhoudelijk geadviseerd door de Commissie Zorginhoud. Zij geeft zwaarwegende adviezen over het zorgbeleid aan het bestuur. De adviezen en reacties van de Commissie Zorginhoud worden door het bestuur meegenomen in haar beleidsbesluiten.

De commissie Zorginhoud heeft de volgende taken en bevoegdheden:

- Ontwikkelt een beleidsplan voor te ontwikkelen zorgprogramma's en prestatieafspraken op basis van de zorginhoudelijke afspraken op hoofdlijnen die zij van het bestuur ontvangt;
- Geeft advies aan het bestuur over de inhoud van de ontwikkelde zorgprogramma's en over het jaarlijkse Zorgaanbodplan, dat de basis vormt voor de overeenkomst met de zorgverzekeraars;
- Signaleert knelpunten in de implementatie en kwaliteitsverbetering van de zorg(-programma's) en geeft voorstellen voor verbetering aan;
- Gaat met het bestuur in gesprek over de hoofdlijnen van het algemene beleid m.b.t. de doelmatige, patiëntgerichte en kwalitatief verantwoorde eerstelijnszorg van het samenwerkingsverband en over de hoofdlijnen van het beleid ten aanzien van de organisatie en bedrijfsvoering van de stichting;
- Doet een voordracht voor de invulling van de bestuurszetels van de professionals in het bestuur.

De **Commissie Communicatie** bestaat uit:

- Dhr. J.G.M.J. Hazes, fysiotherapeut, bestuurslid en voorzitter commissie;;
- Mw. Y. Visser, huisarts;
- Mw. H.M. de Koning, apotheker;

De opdracht van de commissie is het communicatieplan te realiseren. Het organiseren van Thema- en netwerkbijeenkomsten, interne- en externe communicatie.

De **Commissie Registratie** bestaat uit:

- Dhr. M.K. van den Berg, huisarts, bestuurslid;
- Mw. Y. Visser, huisarts;
- Mw. S. Schenkels, registratie-assistente ELSA

De opdracht van de commissies de praktijken te ondersteunen bij een eenduidige registratie o.a. ten behoeve van de jaarlijkse Achmea GEZ indicatoren set.

De **Commissie Financiën** bestaat uit:

- Dhr. J. Kranenburg, huisarts, bestuurslid;

- Dhr. J. Schreuder, accountant van Schreuder Consultancy;

### **Werkgroepen**

Het ontwikkel- en verbeterwerk van de geïntegreerde eerstelijnszorg gebeurt door de werkgroepen, deze worden geleid en gecoördineerd door de consulente- / coördinatoren GEZ.

Per zorgprogramma wordt een multidisciplinaire werkgroep ingesteld met de volgende taken:

- Het ontwikkelen van het multidisciplinair zorgprogramma;
- Indien aan de orde: het door ontwikkelen van een zorgprogramma;
- Het voorbereiden van de implementatie;
- Het (half-)jaarlijks toetsen en waar nodig verbeteren van de kwaliteit van geleverde zorg en de organisatie daarvan, zoals beschreven in het betreffende zorgprogramma.

Een werkgroep bestaat uit:

- Professionals uit de stichting of het samenwerkingsverband. Eén uit iedere betrokken discipline;
- Programmacoördinator, die verantwoordelijk is voor de organisatie en het proces van het ontwikkelen, de implementatie en registratie en de kwaliteitsbewaking en -verbetering van de zorgprogramma's. Deze functie wordt uitgevoerd door GEZ consulente van HOOG.

In de werkgroep draagt iedere lid verantwoordelijkheid voor de kwaliteit van de inbreng van de eigen discipline en is men gezamenlijk verantwoordelijk voor de afstemming van de zorg tussen de disciplines.

De **Werkgroep Ouderenzorg** bestaat uit:

- Mw. J. Verhagen, huisarts en voorzitter werkgroep
- Dhr. W. van der Maas, geriatrie fysiotherapeut.

Hieronder valt de **werkgroep Valpreventie**, deze bestaat uit:

- Dhr. W. van de Maas, geriatrie fysiotherapeut
- Mw. L. van Gogh, kwaliteit verpleegkundige

De **Werkgroep GGZ** bestaat uit:

- Mw. J. Verhagen, huisarts en voorzitter werkgroep;
- Dhr. F. Clignet, POH GGZ;
- Mw. M. Bazen, POH GGZ
- Mw. J. van het Erve, POH GGZ

De **Werkgroep Accreditatie** bestaat uit:

- Mw. J. Verhagen, huisarts en voorzitter werkgroep;
- Mw. W. Groen, assistente en ELSA ondersteuner

De **Werkgroep Website** bestaat uit:

- Dhr. K. Hoffmans, huisarts, bestuursvoorzitter en voorzitter werkgroep
- Dhr. J. Kranenburg, huisarts, bestuurslid-penningmeester
- Dhr. J. Hazes, fysiotherapeut, bestuurslid
- Mw. W. Groen, doktersassistente

## HOOFDSTUK 3; ACTIVITEITEN IN 2015

### 3.1 Zorgprogramma's DM, COPD en CVRM

De zorgprogramma's DM en COPD worden door de huisartsen gecontracteerd via de Zorggroep Apeldoorn.

### 3.2 Voortgang ELSA zorgprogramma's en de belangrijkste onderwerpen van 2015

Prestatieveld	Prestatie	Actie
Indicatoren chronische zorg - <i>Formeel geen onderdeel meer van GEZ module</i>	Verbeteren van de registratie in elke huisartsenpraktijk	<ul style="list-style-type: none"> <li>• Elk kwartaal worden de patiënten-lijsten gedraaid per praktijk en bekeken door de praktijkverpleegkundige.</li> <li>• Organiseren van een gezamenlijke nascholing voor alle medewerkers van de huisartsenpraktijk</li> <li>• Ontwikkelen van een draaiboek voor registratie van chronische zorg.</li> </ul>
Service- en patiëntgerichtheid en accreditatie	NPA Accreditatie	<ul style="list-style-type: none"> <li>• Ontwikkelen van protocollen</li> <li>• Afstemmen van de protocollen en beschreven werkwijzen tussen de praktijken</li> <li>• Her-accreditatie Amphion</li> <li>• Klaarstomen voor Accreditatie de Groene Hoven</li> </ul>
	Bereikbaarheid	<ul style="list-style-type: none"> <li>• Gebruik van het telefoonsysteem TeleQ waarmee de bereikbaarheid voor de huisartsenpraktijken van 8.00 tot 17.00 is geborgd.</li> <li>• Extra inzet ELSA assistente</li> </ul>
	Metten klanttevredenheid	<ul style="list-style-type: none"> <li>• In 2015 het meten van de patienttevredenheid ten aanzien van de bereikbaarheid, middels vragenlijsten.</li> </ul>
Doelmatigheid	Voorschrijfindicatoren	<ul style="list-style-type: none"> <li>• Eens in de 6 weken FTO overleg voor de ELSA huisartsenpraktijken samen met de apotheek.</li> </ul>
Doelgroep- en gebiedsgerichte zorg	Zorgprogramma Ouderen + Valpreventie	<ul style="list-style-type: none"> <li>• Delen van elkaars ervaringen met ouderenzorgprotocol;</li> <li>• Verschillende casefinding methodieken besproken</li> </ul>
GGZ	Zorgprogramma GGZ - Depressie	<ul style="list-style-type: none"> <li>• Start gemaakt met uitwerking per ICPC GGZ</li> <li>• Overleggen POH GGZ en huisarts</li> <li>• Inventariseren e-health mogelijkheden.</li> </ul>



<b>Overig</b>	<b>Communicatie</b>	<ul style="list-style-type: none"> <li>• Ontwikkelen van een gezamenlijke folder voor het samenwerkingsverband</li> <li>• Organiseren Thema- en netwerkbijeenkomsten</li> </ul>
<b>Overig</b>	<b>Website</b>	<ul style="list-style-type: none"> <li>• Het ontwikkelen van een vernieuwde gezamenlijke website voor ELSA</li> </ul>
<b>Overig</b>	<b>ICT</b>	<ul style="list-style-type: none"> <li>• Gebruik van een keteninformatiesysteem voor DM, COPD, CVRM en ouderen</li> <li>• Maken van rapportages uit VIP Live</li> </ul>

### 3.3 Klanttevredenheidonderzoek

Na het grote patiënttevredenheidsonderzoek van Amicura in 2014, is in 2015 een verkorte enquête afgenomen waar specifiek is gevraagd naar de tevredenheid van de patiënten over de bereikbaarheid van de huisartsenpraktijken.

#### **Resultaten ELSA t.a.v. GEZ indicatoren bereikbaarheid**

Vraag 1. Kreeg u binnen 2 minuten iemand aan de telefoon als u overdag de huisartsenpraktijk belde?

ELSA: 38% zegt altijd  
79% zegt altijd of meestal

Vraag 2. Kon u een afspraak bij de huisarts maken op een door u gewenst moment?

ELSA: 39% zegt altijd  
96% zegt altijd of meestal

Vraag 3. Was het mogelijk om op een redelijke termijn een afspraak te krijgen met uw eigen huisarts?

ELSA: 62% zegt altijd  
97% zegt altijd of meestal

Vraag 4. Hielp de huisarts u binnen 15 minuten na de afgesproken tijd?

ELSA: 33% zegt altijd  
71% zegt altijd of meestal

Vraag 5. Heeft u problemen ervaren met de openingstijden van de huisartsenpraktijk?

ELSA: 79% zegt nooit  
97% zegt nooit of soms

## Eigen vragen over TeleQ

Vraag 6. Ik word op de afgesproken tijd teruggebeld

ELSA: 69% zegt altijd  
92% zegt altijd of meestal

Vraag 7. Ik word 's middags correct geholpen

ELSA: 67% zegt altijd  
98% zegt altijd of meestal

Vraag 8. De terugbelmogelijkheid is wel / geen aanwinst

ELSA: 91% zegt JA, is een aanwinst

Vraag 9. Dat ik 's middags vaak niet de eigen assistente tref is wel / geen bezwaar

ELSA: 92% zegt NEE, geen probleem

### Conclusie:

Het oordeel over TeleQ is zeer positief. De antwoorden van de ondervraagden zitten boven de 90% tevredenheid.

Er is een duidelijke stijging van de tevredenheid, deze zit boven het verwachte percentage.

Streven voor 2016 en 2017 is dit percentage vast te houden. In 2016 vindt een groot klanttevredenheidsonderzoek plaats, uitgezet onder alle GEZ-partners.

De fysiotherapie en de apotheek hebben een continue meting voor patiënttevredenheid. De gemiddelde beoordeling van de fysiotherapie is een 9,1. De in de voorgaande jaren aangedragen verbeterpunten zijn in de nieuwe locatie gerealiseerd. De apotheek heeft een goede score op deskundigheid en kwaliteit van de advisering. Verbeterpunten liggen op het gebied van wachttijden en privacy.

In 2016 zal een brede enquête worden afgenomen bij alle, bij ELSA aangesloten, disciplines. Deze enquête is opgesteld door HOOG en goedgekeurd voor het patienttevredenheidsonderzoek voor GEZ samenwerkingsverbanden door Zilveren Kruis – Achmea.

## ACTIVITEITEN PER COMMISSIE EN WERKGROEP IN 2015

Het **Algemeen Bestuur** is 7 keer bij elkaar geweest, het **ELSA huisartsenoverleg** is 6 keer geweest en het **ELSA assistentenoverleg** is 5 keer geweest in 2015.

### **Commissie Zorginhoud**

In 2015 heeft de Commissie Zorginhoud 4 keer vergaderd en het bestuur positief geadviseerd over de volgende onderwerpen:

- Zorgprogramma Kwetsbare Ouderenzorg;
- Vaststellen socio-demografische groepen;
- Eenduidigheid over de ICPC's voor de psychosociale zorg.

### **Commissie Communicatie**

De commissie Communicatie is 6 keer bij elkaar geweest en heeft zich gericht op:

- Sociale kaart van ELSA;
- Ontwikkelen folder ELSA
- Ontwikkelen ELSA verwijsblokje;
- 2 x Themabijeenkomst ELSA;
- Nieuwsbrieven
- 2 x Netwerkbijeenkomst voor alle zorgverleners ELSA

### **Commissie Registratie**

Voor de werkgroep waren er drie belangrijke uitgangspunten bij de uitvoering van de werkzaamheden:

- het Huisartseninformatiesysteem (HIS) Promedico – handleiding gemaakt;
- de registratiemodules van het KIS CareSharing, - Handleiding gemaakt
- Invoeren ICPC codes voor ketencontracting CVRM
- Rapportages GEZ Indicatoren set van Achmea m.b.v. VIP Live

De registratie van de huisartsenpraktijken is verbeterd in 2015, de werkgroep is 5 keer bij elkaar geweest.

### **Commissie Financiën**

De werkgroep bewaakt de financiële situatie van het samenwerkingsverband en maakt onder andere de begroting en bekijkt de halfjaarlijkse rapportages.

### **Commissie Bereikbaarheid**

Implementeren en bewaken van de voortgang en borging van het telefoonverkeer middels TeleQ. Instellen van een ELSA middagassistente.

### **Werkgroep Ouderenzorg + Valpreventie**

Het aandeel 65-plussers in de maatschappij neemt tot 2030 toe tot een kwart van de bevolking. Daarmee neemt ook het aantal ouderen met lichamelijke, psychische en sociale problemen en ongemakken toe.

Problemen die ze vaak heel goed zelf kunnen oplossen, maar waarvoor ze soms ook hulp en ondersteuning nodig hebben. Door het tijdig onderkennen van kwetsbaarheid, kunnen ouderen geholpen worden langer de regie over hun eigen leven te houden en hun zelfstandigheid behouden.

Het aantal 65-plussers ingeschreven bij de huisartsenpraktijken van Stichting Gezondheidscentrum De Groene Hoven was in 2015 het aantal 75 plussers 10,4 % van de totale populatie. Met behulp van een multidisciplinair zorgprogramma kunnen de hulpverleners de zorg beter op elkaar afstemmen.

De werkgroep heeft in 2015:

- De huisartsenpraktijken proef laten draaien met het programma

- Gekeken naar gebruik programma valpreventie en nagedacht over verdere implementatie hiervan
- De resultaten hiervan verzameld.

### **Werkgroep GGZ**

De werkgroep GGZ heeft in 2015 een plan van aanpak opgesteld voor de huisartsenpraktijken en de POH-GGZ. Dit plan moet komend jaar verder *Multidisciplinair* uitgewerkt/uitgebreid worden.

### **Werkgroep Accreditatie**

De werkgroep is 6 keer bij elkaar geweest. Alle protocollen zijn herzien door huisartsen, poh's en assistentes. Praktijk Amphion heeft mbv deze protocollen de Audit met goed resultaat afgerond. De overige praktijk kunnen meteen de Accreditatie-aanvraag in gang zetten wanneer de verhuizing rond is; alles is er klaar voor. De nieuwe locatie de Groene Hoven zal Accreditatie-proof / LEAN ingericht worden. Hiervoor wordt een LEAN huisartsenpraktijk bezocht door de werkgroep en krijgen alle medewerkers van de betreffende huisartsenpraktijken een LEAN cursus, op maat gemaakt voor de Groene Hoven.

### **Werkgroep Website**

De overleggroep voor de nieuwe website is gesplitst van de commissie communicatie omdat dit teveel tijd zou vergen van deze commissie. In 2015 is de ELSA website uitgebreid en geüpdate. Hieraan gekoppeld wordt een nieuwe website ontwikkeld voor gezondheidscentrum de Groene Hoven, waarin een deel van de ELSA zorgverleners straks gevestigd is: Apotheek, Fysiotherapie en een deel van de huisartsenpraktijken

### **Plannen 2016**

Voor 2016 is een jaarplan gemaakt. De ambitie is met de volgende onderdelen aan de slag te gaan:

- Betrekken nieuwe locatie 'De Groene Hoven'
- Samenvoegen HIS op locatie
- Versterken samenwerking 3 huisartspraktijken in het centrum
- Inrichten maatschap
- Uitbreiden TeleQ systeem
- Uitbreiden pilot e-health door POH GGZ
- Accreditatie huisartspraktijken na overgang centrum de Groene Hoven
- Afnemen patiënttevredenheidsenquêtes – op maat voor GEZ samenwerkingsverbanden
- Profileren als centrum voor de wijkgezondheidszorg en aangaan strategische samenwerkingsverbanden.
- Pilot ouderenzorg
- Valpreventie ouderen
- Interne communicatie / netwerkbijeenkomsten
- Aanschaf en instellen Narrowcasting systeem in de Groene Hoven
- Samenwerking thuiszorg intensiveren

## HOOFDSTUK 4. JAARREKENING 2015

### BALANS PER 31 DECEMBER 2015

(Na resultaatbestemming)

ACTIVA	Toe- lichting	31-12-2015		31-12-2014	
		€	€	€	€
<b>VLOTTENDE ACTIVA</b>	<b>A</b>				
<b>Vorderingen en overlopende activa</b>					
Debiteuren		-		6	
Overige vorderingen en overlopende activa		<u>3.671</u>		<u>8.125</u>	
			3.671		8.131
<b>LIQUIDE MIDDELEN</b>			<u>358.161</u>		<u>271.872</u>
<b>SOM DER VLOTTENDE ACTIVA</b>			<b>361.832</b>		<b>280.003</b>
			<u><u>361.832</u></u>		<u><u>280.003</u></u>

PASSIVA	Toe- lichting	31-12-2015		31-12-2014	
		€	€	€	€
<b>EIGEN VERMOGEN</b>	<b>B</b>				
Reserves			200.020		158.143
<b>KORTLOPENDE SCHULDEN EN OVERLOPENDE PASSIVA</b>	<b>C</b>				
Crediteuren		15.008		14.027	
Overlopende passiva en overige schulden		<u>146.803</u>		<u>107.833</u>	
			161.811		121.860

## Resultatenrekening

### WINST- EN VERLIESREKENING OVER 2015

	2015		2014	
	€	€	€	€
Netto-omzet		169.407		173.923
Kostprijs van de omzet		<u>54.890</u>		<u>44.413</u>
Bruto winst		114.517		129.510
<b>Bedrijfskosten</b>				
Zorgontwikkeling Integratie en Samenwerking	20.132		27.044	
Communicatie	647		4.197	
Personeel	44.085		38.170	
Bestuur	7.624		37.120	
Huisvestingskosten	38		933	
Kantoorkosten	151		6.069	
Algemene kosten	1.057		2.159	
Financiële dienstverlening	-1.095		-55	
<b>Som der bedrijfskosten</b>		<u>72.640</u>		<u>115.637</u>
Buitengewoon resultaat		-		-
<b>Jaarresultaat</b>		<u><u>41.877</u></u>		<u><u>13.873</u></u>